

枚长刺突，背缘基部有1枚垫状小突起，抱器腹有1条剑状的骨片，其内缘锯齿状；阳茎端基环环形，尾缘有1个长角突，整体似1棵豆芽；阳茎短小，呈弓状，末端尖。

**雌性外生殖器：**产卵瓣略呈圆形；第8腹板较大，尾缘中部有2枚较长的刺突；前阴片膜质，边缘波状；交配孔较大；囊导管窄，基部稍骨化，弯曲；交配囊大，囊突弯月形，周围有颗粒状刻点。

**观察标本：**云南沧源 750~790m, 3 ♂ 2 ♀, 1980. V. 20~22, 双江 888m, 1 ♂, 1980. VI. 5, 景洪 650m, 1 ♀, 1958. VI. 26, 勐海 1200m, 1 ♂, 1980. VI. 7.

**分布：**云南（沧源、双江、福贡、普洱、西双版纳）、西藏；锡金，印度，缅甸。

(137) 细纹洪舟蛾，新种 *Honveda rallifasciata* Wu et Fang, sp. nov. (图 148, 图版 III: 3)

♂翅展 55 mm。头部和胸部背面灰白色与浅黄褐色混杂。腹板浅棕色。前翅浅黄白色，散生黄褐色的细小鳞片，在内缘形成三角形的大影斑（顶角达中室下缘）；沿  $M_3$  脉下有1条暗色的纵纹直达亚外缘，其宽度只占据整个翅室的  $1/2$ ；基部有2个褐点；内线较模糊；中线较宽而模糊，拱形；外线由双列平行的小点组成；亚端线为浅色波状宽纹；端线由1列小点组成。后翅浅黄褐色。

**雄性外生殖器：**爪形突短而较宽，末端稍加宽；颚形突超过爪形突长度的2倍，基

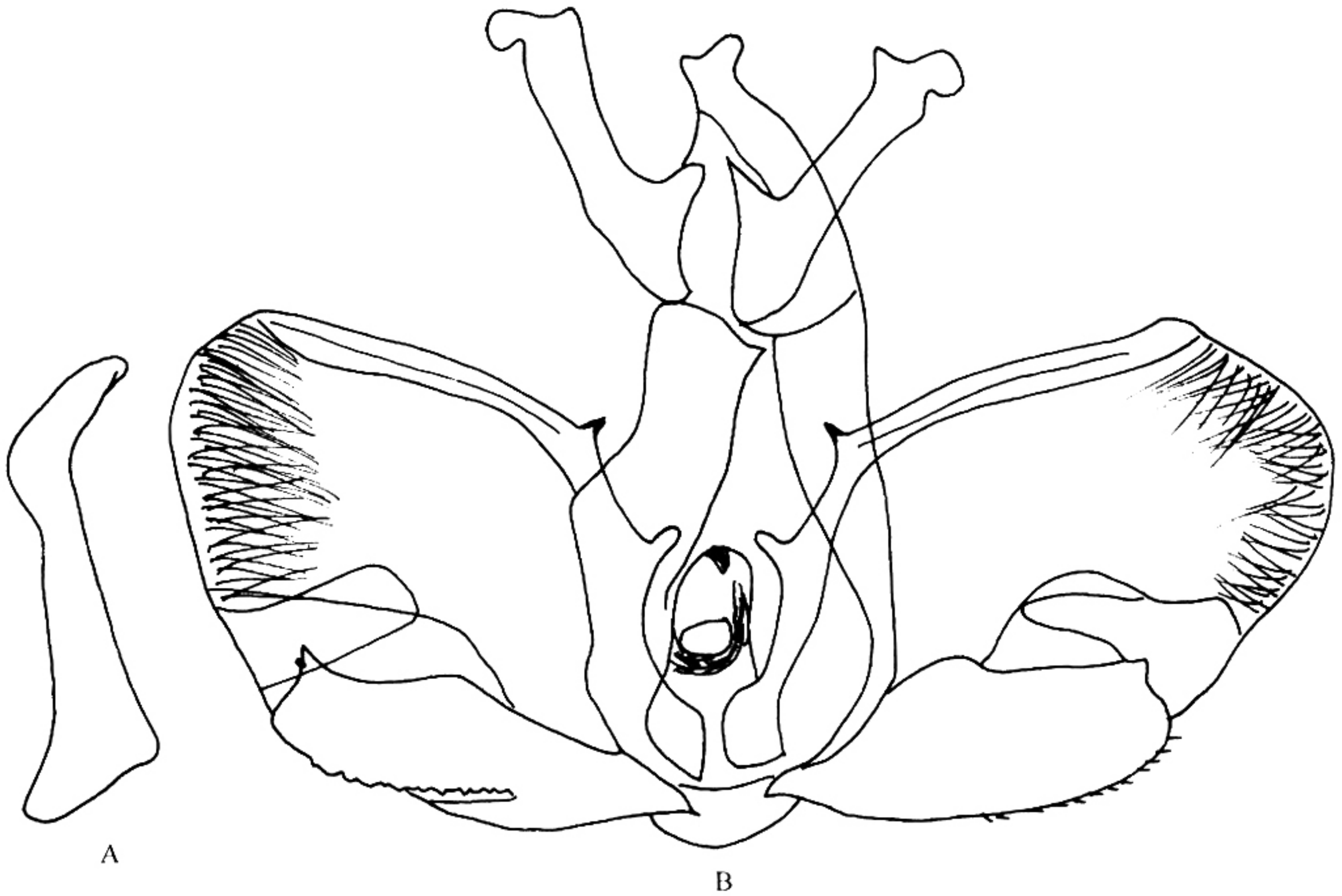


图 148 细纹洪舟蛾，新种 *Honveda rallifasciata* Wu et Fang, sp. nov.

A. 阳茎；B. 雄性外生殖器

部有 1 枚大齿突，亚端部有 1 凹刻，末端向两侧加宽；抱器瓣宽，中部和端部膜质，基部中央有 1 枚较短的刺突，背缘基部有 1 枚小齿突，抱器腹有 1 条长方形的骨片，其末端内侧尖，外侧边缘锯齿状；阳茎端基环环形，尾缘只有 1 个很短的角突；阳茎细长，略与抱器背等长，亚端部稍曲，末端尖。

**正模：**云南瑞丽章凤 1000m, 1 ♂, 1982. V. 6.

**分布：**云南（瑞丽）。

本种外形与宽纹洪舟蛾 *H. latifasciata* Wu et Fang 很相似，但前翅  $M_3$  脉下的纵纹只占翅室的  $1/2$ 。雄性外生殖器差别很明显，爪形突短宽，颚形突末端膨大没有后者明显，阳茎端基环的尾角很短，抱器腹的骨片末端不向内弯。

(138) 宽纹洪舟蛾，新种 *Honveda latifasciata* Wu et Fang, sp. nov. (图 149, 图版 III: 2)

翅展 ♂ 55 mm, ♀ 65 mm。头部和胸部背面灰色与褐色混杂。腹板浅棕色。前翅浅黄白色，散生黄褐色的细小鳞片，在内缘形成三角形的大影斑（顶角达中室下缘）；沿

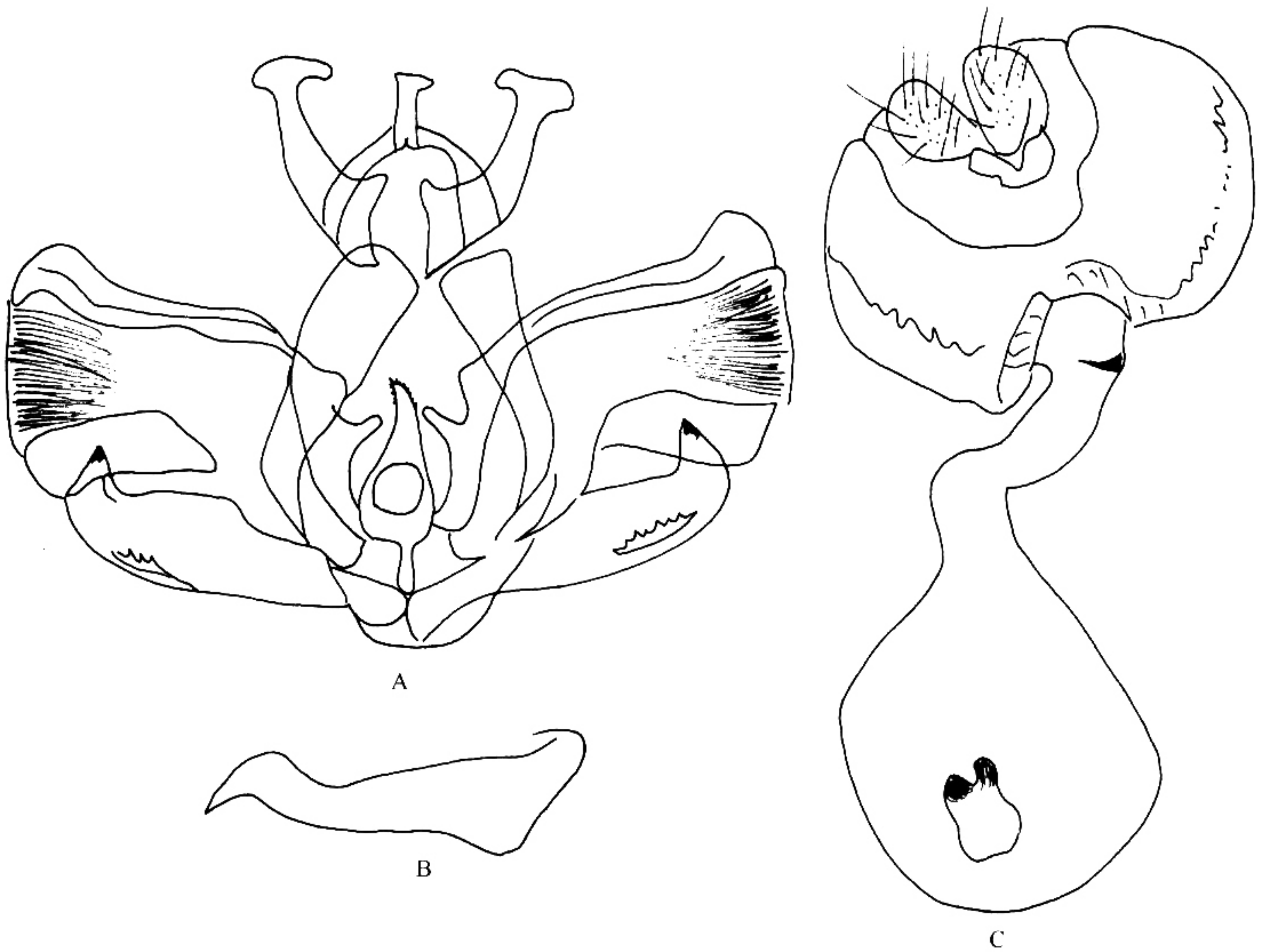


图 149 宽纹洪舟蛾，新种 *Honveda latifasciata* Wu et Fang, sp. nov.

A~B. 雄性外生殖器；C. 雌性外生殖器